

## الكفاءة الاجتماعية لدي تلاميذ المرحلة الابتدائية: دراسة مقارنة في ضوء النوع

علا كمال أبوزيد (باحثة ماجستير)

أ. د. محمد حسين سعيد أستاذ علم النفس التربوي بكلية التربية جامعة بني سويف

أ. د. مروة مختار بغدادي أستاذ علم النفس التربوي بكلية التربية جامعة بني سويف.

### الملخص:

هدف البحث الحالي إلي التعرف علي الفروق بين الذكور والإناث في الكفاءة الاجتماعية علي عينة بلغت (٢٣٦) من تلاميذ المرحلة الابتدائية (٥٨ ذكور و ١٧٨ إناث)، تراوحت أعمارهم من (١١-١٢) عاما بمحافظة بني سويف في الفصل الدراسي الأول لعام ٢٠٢١-٢٠٢٢، وتم الاعتماد علي المنهج الوصفي وبتطبيق مقياس الكفاءة الاجتماعية (إعداد الباحثة)، وباستخدام اختبار "ت" للعينات غير المرتبطة أسفرت النتائج عن عدم وجود فروق دالة إحصائية عند مستوي (٠,٠٥) بين متوسطي درجات من الذكور والإناث في مقياس الكفاءة الاجتماعية.

**الكلمات المفتاحية:** الكفاءة الاجتماعية، تلاميذ المرحلة الابتدائية، الذكور والإناث.

## (1) Social Competence of Primary School Students: A Comparative

### (2) Study in the Light of Gender

Ola Kamal Abu Zeid (Master's Researcher)

Prof. Dr. Mohamed Hussein Saeed, Professor of Educational  
Psychology, Faculty of Education, Beni-Suef University

Prof. Dr. Marwa Mukhtar Boghdady, Professor of Educational  
Psychology, Faculty of Education, Beni-Suef University.

#### **Abstract:**

The current research aimed to identify the differences between males and females in social competence on a sample of (236) primary school students (58 males and 178 females), their ages ranged from (11-12) years in Beni-Suef Governorate in the first semester of 2021-2022. Relying on the descriptive approach and applying the social competence scale (prepared by the researcher), and using the “t” test for unrelated samples, the results resulted in no statistically significant differences at the level (0.05) between the average scores of males and females in the social competence scale.

**key words:** Social competence, primary school students, males and females.

## مقدمة:

تشير الكفاءة الاجتماعية إلي مجموعة من المهارات التي من خلالها يتعلم التلاميذ كيفية التعامل مع الآخرين وفهم طبيعة المشاعر واكتساب مهارات أدائها، والقدرة على تحديد الأهداف الشخصية وكيفية تحقيقها في إطار اجتماعي متنوع الاهتمامات، وكذلك التعاطف مع الآخرين، وإقامة علاقات إيجابية والحفاظ عليها واتخاذ القرارات (Humphrey, 2013). وتعتبر الكفاءة الاجتماعية نسقا مركباً من المهارات والأنماط السلوكية، والتي تظهر بوضوح في قدرة الفرد علي الأداء الفعال، والتعامل الناجح مع الآخرين، وإنجاز المسؤولية الشخصية. كما تعرف الكفاءة الاجتماعية علي إنها معرفة الشخص بالاتجاهات والمهارات المتعلقة بكل من القدرة علي التعامل بشكل مناسب مع المواقف الحياتية المختلفة، وتكوين علاقات اجتماعية جيدة، والتواصل الفعال، والعمل بشكل جيد مع الآخرين، والقدرة علي حل الصراع. وهي تشمل القدرة علي إيجاد مكاناً مناسباً للتلميذ في المواقف الاجتماعية وتحديد السمات الشخصية والحالات الانفعالية للآخرين بنجاح، وانتقاء الوسائل المناسبة وتحقيق هذه الوسائل أثناء التفاعل (محمود عبد الرحمن عيسي، ٢٠١٦).

مما سبق يتضح أن الكفاءة الاجتماعية من العوامل المهمة في تحديد طبيعة العلاقات والتفاعلات اليومية للتلاميذ في جميع مجالات الحياة، حيث تساعدهم علي التوافق النفسي والشخصي والاجتماعي. فالكفاءة الاجتماعية مجموعة من السلوكيات التي تدعم الأداء الوظيفي التكيفي الناجح خلال تفاعلات التلميذ اليومية، حيث ترتبط الكفاءة الاجتماعية بالمهارات والتقبل الاجتماعي حيث أن تطوير الكفاءة الاجتماعية مناسب وملائم أثناء المرحلة الابتدائية يعد عاملاً هاماً لنجاح تلاميذ المرحلة الابتدائية، وتتأثر الكفاءة الاجتماعية في الأساليب التربوية المعتمدة في المؤسسات التربوية سلباً أو إيجاباً.

## مشكلة البحث:

تتلخص مشكلة البحث الحالي في التعرف علي الفروق بين الذكور والإناث لتلاميذ المرحلة الابتدائية في الكفاءة الاجتماعية، حيث تعتبر الكفاءة الاجتماعية من العوامل المهمة المؤدية إلي النجاح الاجتماعي والتوافق النفسي، لذا فهي ضرورة اجتماعية كمتغير مهم من

المتغيرات المرتبطة بالصحة النفسية. وتعد الكفاءة الاجتماعية مظلة لجميع المهارات الاجتماعية التي يحتاجها التلميذ لكي ينجح في حياته وعلاقات اجتماعية فالشخص ذو الكفاءة ينجح في اختيار المهارات المناسبة لكل موقف، ويستخدمها بطرق تؤدي إلي نواتج إيجابية (حسن مصطفى حسن، ٢٠٠٣، ٢١٢). الكفاءة الاجتماعية مظهر من مظاهر القوة الاجتماعية للتلميذ فالقوة الاجتماعية تمثل من الناحية النفسية دافعاً داخلياً للتلميذ يكمن في الرغبة في حفظ الذات وتأكيداها عن طريق التأثير والسيطرة علي الآخرين (إبراهيم محمد المغازي، ٢٠٠٤، ٤٧٠).

فبحث الكفاءة الاجتماعية لتلاميذ المرحلة الابتدائية من الموضوعات المهمة التي ترتبط بحياة التلميذ وتنشئته الاجتماعية والأسرية، فالتلميذ في هذه المرحلة من حياته الاجتماعية والدراسية يكتسب فيها مختلف المهارات والعادات السلوكية لتكوين نفسه ويتمكن من تنمية قدراته الذاتية وبناء علاقاته الإنسانية والاجتماعية الصحيحة (أسماء محمد السرسري، ٢٠٠٠، ٤٤). وقد تعارضت نتائج الدراسات التي بحث الفروق في الكفاءة الاجتماعية التي ترجع للنوع فهناك دراسات توصلت إلي وجود فروق بين الذكور والإناث في الكفاءة الاجتماعية لصالح الإناث منها دراسة (إبراهيم محمد المغازي، ٢٠٠٤) التي أظهرت وجود فروق بين الذكور والإناث في الكفاءة الاجتماعية لصالح الإناث، وأظهرت دراسة (علا محمد زكي، ٢٠٠٨) وجود فروق بين الذكور والإناث في الكفاءة الاجتماعية لصالح الإناث، وأظهرت دراسة (Thorell & Rydell, 2008) وجود فروق بين الذكور والإناث في الكفاءة الاجتماعية، حيث أن الذكور كانوا أقل في الكفاءة الاجتماعية مقارنة بالإناث. ودراسة (طاهر سعد حسن، ٢٠١٨) التي أظهرت أن الإناث أكثر كفاءة اجتماعية من الذكور. ومن جانب آخر توصلت نتائج بعض الدراسات إلي عدم وجود فروق بين الذكور والإناث في الكفاءة الاجتماعية مثل دراسة كل من كوهن (Cohen, 1990)، ودراسة (مروة محمد أمين، ٢٠٠٧)، ودراسة (مروان سليمان الداود، ٢٠٠٨)، ودراسة (رحاب محمد فهمي، ٢٠٠٩)، ودراسة (فريال خليل سليمان، ٢٠١١)، ودراسة (سهير كامل التوني، ٢٠١٥) توصلوا إلي عدم وجود فروق بين الذكور والإناث في الكفاءة الاجتماعية ودراسة (هاجر طه إبراهيم، ٢٠١٦)

التي توصلت إلي عدم وجود فروق بين الذكور والإناث في الكفاءة الاجتماعية ودراسة (سميحة فتحي هلال، ٢٠٢٠) التي توصلت أيضا إلي عدم فروق بين الذكور والإناث في الكفاءة الاجتماعية.

ومن هنا نبعت مشكلة البحث الحالي، والتي يمكن صياغتها في السؤال التالي :

**هل توجد فروق في الكفاءة الاجتماعية بين الذكور والإناث من تلاميذ المرحلة الابتدائية؟**  
**أهداف البحث:**

يهدف البحث الحالي إلي التعرف علي الفروق في الكفاءة الاجتماعية بين الذكور والإناث من تلاميذ المرحلة الابتدائية.

**أهمية البحث:**

**أولاً : الأهمية النظرية :**

قد يفيد البحث في مراجعة عدد من البحوث والدراسات التي تناولت الكفاءة الاجتماعية، كما تتضح أهمية البحث الحالي في ارتباطه بالمرحلة العمرية، والتي يتعرض من خلالها التلميذ للعديد من الضغوط الأكاديمية، الأسرية، النفسية، والاجتماعية، كما أن هذه المرحلة التي يمر بها تلاميذ التعليم الابتدائي تفنقر للأبحاث والدراسات المرتبطة بالكفاءة الاجتماعية.

**ثانياً : الأهمية التطبيقية:**

تكمن الأهمية التطبيقية للبحث الحالي في التعرف علي ما إذا كانت هناك فروق بين الذكور والإناث من تلاميذ المرحلة الابتدائية في الكفاءة الاجتماعية، والذي بدوره يمكن أن يقود إلي دراسات جديدة، ووضع الخطط والبرامج التدريبية لتنمية الكفاءة الاجتماعية لتلاميذ المرحلة الابتدائية، وبناء مقياس للكفاءة الاجتماعية.

**مصطلحات البحث:**

**الكفاءة الاجتماعية:**

تعرف الكفاءة الاجتماعية بأنها مجموعة من المهارات الاجتماعية والمهارات الشخصية التي تظهر في ضبط الذات والتواصل الجيد مع الآخرين، وإقامة علاقات اجتماعية سليمة، وتتكون من بعدين:

(٣) التوجه الاجتماعي الإيجابي: ويعرف باحترام وتفهم التلميذ للآخرين، والتعاون وبناء صداقات وحل الصراعات.

(٤) المبادرة الاجتماعية: وتعرف بقدرة التلميذ علي الالتزام بأداء مهامه، وإعطاء التعليمات والتوجيهات لأقرانه.

وتقاس الكفاءة الاجتماعية إجرائيا بالدرجة التي يحصل عليها التلميذ في مقياس الكفاءة الاجتماعية المستخدم في البحث الحالي.

#### تلاميذ المرحلة الابتدائية:

هم مجموعة من التلاميذ والتلميذات في المرحلة الابتدائية في محافظة بني سويف تتراوح أعمارهم من (١١) إلي (١٢) سنة.

#### الدراسات والبحوث السابقة:

هدفت دراسة (إبراهيم محمد المغازي، ٢٠٠٤) إلي معرفة جوانب الكفاءة الاجتماعية لدي طلاب الجامعة، والفروق بين الجنسين في الكفاءة الاجتماعية، وتضمنت العينة (١٠٢) طالب وطالبة من كلية التربية ببورسعيد، وأظهرت النتائج وجود فروق ذات دلالة إحصائية بين الذكور والإناث في الكفاءة الاجتماعية لصالح الإناث. كما هدفت دراسة (علا محمد زكي، ٢٠٠٨) إلي بحث الفروق في الكفاءة الاجتماعية لدي الأطفال في مرحلة ما قبل المدرسة، وتكونت عينة الدراسة من (٥٨) طفلاً وطفلة من أطفال المستوي الثاني للروضة في الفئة العمرية (٥-٦) سنوات، وأظهرت النتائج وجود فروق بين الذكور والإناث في الكفاءة الاجتماعية لصالح الإناث.

وهدف دراسة (سهير كامل التوني، ٢٠١٥) إلي التعرف علي السمات المزاجية المميزة لطفل الروضة والعلاقة بين السمات المزاجية والكفاءة الاجتماعية، والفروق بين الذكور والإناث في السمات المزاجية والكفاءة الاجتماعية، وقد تكونت عينة الدراسة من (٨٤) طفلاً و

طفلة، وقد أظهرت نتائج الدراسة عدم وجود فروق دالة إحصائية بين الذكور والإناث في مقياس الكفاءة الاجتماعية. وكذلك هدفت دراسة (هاجر طه إبراهيم، ٢٠١٦) إلي بحث العلاقة بين أساليب المعاملة الوالدية والكفاءة الاجتماعية من وجهة نظر الآباء والأمهات لدي طفل ما قبل المدرسة، وتكونت عينة البحث من (٢٦٤) طفلاً، وتوصلت النتائج إلي عدم وجود فروق دالة إحصائية بين الأطفال الذكور والإناث في الكفاءة الاجتماعية.

وهدف دراسة (طاهر سعد حسن، ٢٠١٨) إلي التعرف الفروق التي ترجع للنوع في الكفاءة الاجتماعية لدي تلاميذ المرحلة الابتدائية، وتضمنت العينة (٣٠٣) تلاميذ من المرحلة الابتدائية، وأظهرت النتائج أن الإناث اكثر كفاءة اجتماعية من الذكور. كما هدفت دراسة (سميحة فتحي هلال، ٢٠٢٠) إلي التعرف علي الفروق بين الذكور والإناث في الكفاءة الاجتماعية لدي الأطفال الملتحقين بالروضة والغير ملتحقين بها، وتكونت عينة البحث من ٦٠ طفلاً من أطفال الروضة من المستوي الثاني، وتوصلت النتائج إلي عدم وجود فروق دالة إحصائية بين متوسطات رتب درجات مجموع الذكور والإناث.

مما سبق يتضح أن هناك بعض الدراسات التي توصلت إلي وجود فروق بين الذكور والإناث في الكفاءة الاجتماعية لصالح الإناث حيث أن الإناث اكثر كفاءة اجتماعية عن الذكور، كدراسة (إبراهيم محمد المغازي، ٢٠٠٤)، ودراسة (علا محمد زكي، ٢٠٠٨)، ودراسة (طاهر سعد حسن، ٢٠١٨). وهناك بعض الدراسات التي توصلت إلي عدم وجود فروق بين الذكور والإناث في الكفاءة الاجتماعية، ونتائج هذه الدراسات تتفق مع نتائج البحث الحالي، كدراسة (سهير كامل التوني، ٢٠١٥)، ودراسة (هاجر طه إبراهيم، ٢٠١٦)، ودراسة (سميحة فتحي هلال، ٢٠٢٠).

#### فرض البحث:

في ضوء ما تم عرضه من بحوث ودراسات سابقة، يمكن صياغة فرض البحث علي النحو التالي:

لا توجد فروق ذات دلالة إحصائية بين متوسطي درجات الذكور والإناث من تلاميذ المرحلة الابتدائية في مقياس الكفاءة الاجتماعية.

### عينة البحث :

اشتملت عينة البحث علي (٢٣٦) تلميذاً وتلميذة من تلاميذ المرحلة الابتدائية، بمتوسط عمري بلغ (١١,٨) سنة وانحراف معياري بلغ (١,٢) بمحافظة بني سويف، بالفصل الدراسي الأول للعام الدراسي ٢٠٢١ - ٢٠٢٢. ويوضح جدول (١) تفصيل ذلك.

### جدول (١) توزيع عينة البحث وفق متغير النوع

النوع	العدد	النسبة المئوية
ذكور	٥٨	%٢٤,٥٧
إناث	١٧٨	%٧٥,٤٢
إجمالي	٢٣٦	%١٠٠

### أداة البحث:

### مقياس الكفاءة الاجتماعية: إعداد الباحثة (ملحق ٢)

في ضوء الاطلاع علي الدراسات والبحوث السابقة (أسماء محمد السرسى، ٢٠٠٠؛ طاهر سعد حسن، ٢٠١٨؛ يسري أحمد سيد، ٢٠١٨). تم إعداد مقياس الكفاءة الاجتماعية الذي تكون من (٢١) عبارة موزعة علي بعدين البعد الأول: التوجه الاجتماعي الإيجابي وشمل (١١) عبارة، والبعد الثاني: المبادرة الاجتماعية وشملت (١٠) عبارات، ويتم تصحيح عبارات المقياس علي تدرج ثلاثي تنطبق، تنطبق إلي حدما، لا تنطبق، ويقابلها التقديرات (٣، ٢، ١) على الترتيب للعبارات الموجبة وهي (١٩، ١٨، ١٦، ١٥، ١٤، ١٢، ١١، ١٠، ٩، ٨، ٧، ٦، ٥، ٤، ٣، ٢، ١)، ويتم عكس التقديرات لتأخذ (١، ٢، ٣) للعبارات السالبة وهي (٢١، ٢٠، ١٧، ١٣). وتشير الدرجة المرتفعة إلي أن التلميذ يتمتع بدرجة عالية من الكفاءة الاجتماعية.

وتم عرض المقياس بصورته السابقة علي مجموعة من المحكمين بلغ عددهم (٧) محكمين (ملحق ١)، للتأكد من أن العبارات مناسبة للهدف من المقياس، والتأكد من ملائمة العبارة للبعد الذي تنتمي إليه، وكذلك التأكد من السلامة اللغوية للعبارات، وتمثلت ملاحظات المحكمين في إعادة صياغة بعض العبارات، وتم عمل التعديلات التي أشار بها المحكمون.



ثم تم تطبيق المقياس علي العينة الاستطلاعية التي بلغت (ن=٨٠) تلميذاً وتلميذة من تلاميذ الصف السادس الابتدائي بمدرسة الهلال الابتدائية المشتركة، ومدرسة الدعوة الإسلامية المشتركة بمحافظة بني سويف، للتأكد من الصدق والثبات علي النحو التالي:  
**صدق المقياس:**

تم حساب صدق المقياس عن طريق الارتباط بين درجات العينة الاستطلاعية (ن=٨٠) ودرجاتهم في مقياس الكفاءة الاجتماعية إعداد (يسري أحمد سيد، ٢٠١٨) والتي بلغت (٠,٦٦) و(٠,٧١) و(٠,٨٠) للبعدين الأول والثاني والدرجة الكلية علي الترتيب. وجميعها قيم دالة عند مستوي دلالة (٠,٠١).

**ثبات المقياس:**

تم استخدام طريقة "ألفا كرونباخ" لتقدير ثبات المقياس الذي بلغت قيمته (٠,٨٩) لبعده التوجيه الاجتماعي الإيجابي و(٠,٨٦) لبعده المبادرة الاجتماعية، وبطريقة إعادة تطبيق المقياس بلغت (٠,٨٥) لبعده التوجيه الاجتماعي الإيجابي، و(٠,٨٨) لبعده المبادرة الاجتماعية، و(٠,٨٦) للمقياس ككل. وهي قيم مرتفعة وداله عند مستوي دلالة (٠,٠١).

**الأساليب الإحصائية:**

تم استخدام اختبار "ت" للعينات غير المرتبطة، وتمت جميع المعالجات باستخدام البرنامج الإحصائي (SPSS (V20).

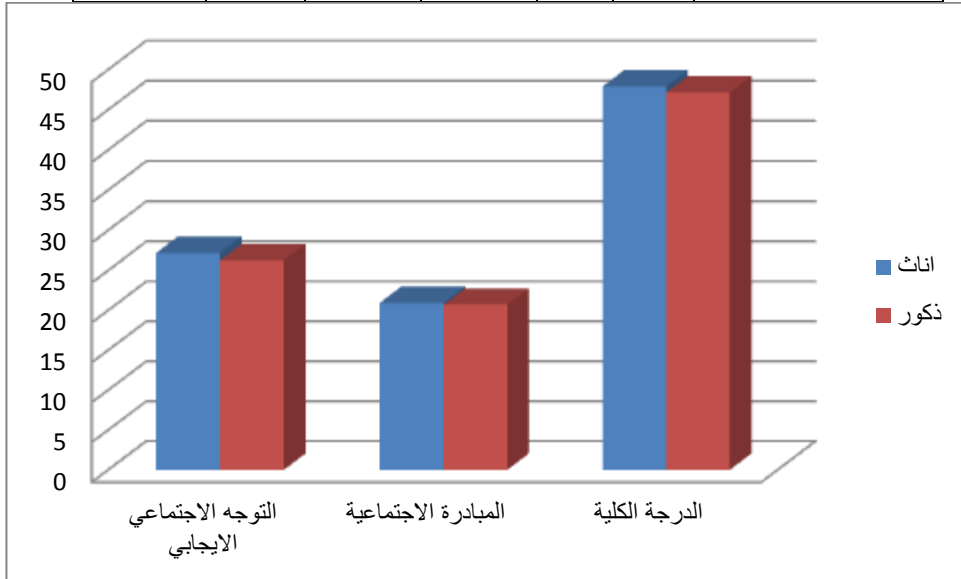
**نتائج البحث وتفسيرها:**

للتحقق من صحة فرض البحث الذي ينص علي: "لا توجد فروق ذات دلالة إحصائية بين متوسطي درجات الذكور والإناث من تلاميذ المرحلة الابتدائية في مقياس الكفاءة الاجتماعية". تم استخدام اختبار "ت" للعينات المستقلة كما هو موضح بجدول (٢) الاتي:

## جدول (٢)

نتائج اختبار "ت" لدلاله الفروق بين متوسطي درجات الذكور والإناث من تلاميذ المرحلة الابتدائية (ن=٢٣٦) علي مقياس الكفاءة الاجتماعية

الدلالة الإحصائية	قيمة t	الانحراف المعياري	المتوسط الحسابي	العدد	النوع	الكفاءة الاجتماعية
٠,١١٤	١,٥٨٦	٣,٨٥٢	٢٧,١٨	١٧٨	إناث	التوجه الاجتماعي الإيجابي
		٤,١٠١	٢٦,٢٤	٥٨	ذكور	
٠,٦٣١	٠,٤٨١	٣,٤٧٧	٢٠,٩٤	١٧٨	إناث	المبادرة الاجتماعية
		٣,٢٤٠	٢٠,٦٩	٥٨	ذكور	
٠,٣٧٧	٠,٨٨٥	٥,٨١٦	٤٧,٩٠	١٧٨	إناث	الدرجة الكلية
		٥,٨٢٥	٤٧,١٢	٥٨	ذكور	



شكل (١) متوسطات درجات الذكور والإناث في الكفاءة الاجتماعية

يتضح من الجدول السابق عدم وجود فروق دالة إحصائية عند مستوي (٠,٠٥) بين متوسطات درجات التلاميذ عينة البحث من الذكور والإناث علي الأبعاد والدرجة الكلية لمقياس الكفاءة الاجتماعية، ويوضح شكل (١) نتائج ذلك. يتضح أن لم تظهر النتائج فروق بين الذكور والإناث في الكفاءة الاجتماعية وربما يعود ذلك أن كلا الجنسين قد تعرضا إلي ظروف وضغوط اجتماعية وتربوية متقاربة نظراً لطبيعة النمو الاجتماعي لتلك المرحلة حيث

يميل كلا من الجنسين من التلاميذ إلي تكوين علاقات اجتماعية مع الآخرين، فضلاً عن مشاركة الآخرين في الرحلات والمناسبات التي تقيمها المدرسة، فالمدرسة لها دور مهم في تشجيع السلوك الاجتماعي للتلاميذ دون اعتبار الفروق الجنسية. تتفق نتائج هذا البحث مع نتائج كل من (Cohen,1990؛ مروة محمد امين، ٢٠٠٧؛ مروان سليمان الداود، ٢٠٠٨؛ رحاب محمد فهمي، ٢٠٠٩؛ فريال خليل سليمان، ٢٠١١؛ سهير كامل التونسي، ٢٠١٥؛ هاجر طه إبراهيم، ٢٠١٦؛ سميحة فتحي هلال، ٢٠٢٠) التي بينت عدم وجود فروق بين الذكور والإناث في الكفاءة الاجتماعية.

وتختلف نتائج هذا البحث مع نتائج كل من (إبراهيم محمد المغازي، ٢٠٠٤؛ علا محمد زكي، ٢٠٠٨؛ Thorell & Rydell,2008؛ طاهر سعد حسن، ٢٠١٨) التي أظهرت وجود فروق بين الذكور والإناث في الكفاءة الاجتماعية لصالح الإناث.

#### التوصيات:

- في ضوء نتائج البحث الحالي يمكن تقديم مجموعة من التوصيات علي النحو التالي:
- ١- الاهتمام بإعداد برامج تدريبية لتنمية أبعاد الكفاءة الاجتماعية لدي تلاميذ المرحلة الابتدائية.
  - ٢- الاهتمام بتدريب القائمين علي العملية التربوية من الآباء والمعلمين وتوعيتهم بأهمية الكفاءة الاجتماعية لدي التلاميذ.
  - ٣- التوعية بأهمية توفير خبرات التعلم التي تتضمن تنمية المهارات الاجتماعية.

#### البحوث المقترحة:

- ١- مستوي الكفاءة الاجتماعية لدي تلاميذ المرحلة الابتدائية في ضوء متغير العمر.
- ٢- علاقة الكفاءة الاجتماعية بالتحصيل الدراسي لدي تلاميذ المرحلة الابتدائية.
- ٣- العلاقة بين الكفاءة الاجتماعية والتوجهات الدافعية لتلاميذ المرحلة الابتدائية.

## المراجع

أولاً: المراجع العربية:

- إبراهيم محمد المغازي (٢٠٠٤). الكفاءة الاجتماعية وعلاقتها بالتحصيل الدراسي لدى طلاب كلية التربية. *مجلة الدراسات نفسية*، مصر، ١٤ (٤)، ٤٦٩-٤٩٣.
- أسماء محمد السرسري (٢٠٠٠). برنامج لتنمية الكفاءة الاجتماعية لأطفال ما قبل المدرسة. *مؤتمر الطفل والبيئة العلمي السنوي*، جامعة عين شمس: معهد الدراسات العليا للطفولة.
- حسن مصطفى حسن (٢٠٠٣). *الأضطرابات النفسية في الطفولة والمرافقة الاسباب - التشخيص - العلاج*. القاهرة: دار القاهرة.
- رحاب السيد الصاوي (٢٠٠٨). *الكفاءة الاجتماعية والاستعداد المدرسي لدى الأطفال ذوي صعوبات التعلم في مرحلة ما قبل المدرسة*. رسالة ماجستير، جامعة الاسكندرية، كلية رياض اطفال.
- رحاب محمد فهمي (٢٠٠٩). *قصور المهارات الاجتماعية وعلاقتها بالمشكلات السلوكية لدي طفل الروضة*. رسالة ماجستير، جامعة بورسعيد.
- سميحة فتحي هلال (٢٠٢٠). *مستوي الكفاءة الاجتماعية لدي الأطفال الملتحقين بالروضة والغير ملتحقين بها: دراسة مقارنة*. *مجلة العلوم التربوية والنفسية* ٤ (١٢)، ٥٢-٧٢.
- سهير كامل التوني (٢٠١٥). *السمات المزاجية وعلاقتها بالكفاءة الاجتماعية لدي طفل الروضة*. *مجلة الطفولة*، كلية رياض اطفال، جامعة القاهرة .
- طاهر سعد حسن (٢٠١٨). *الكفاءة الاجتماعية وعلاقتها باضطرابات السلوك والتحصيل الدراسي لدي أطفال المرحلة الابتدائية: دراسة تنبؤية*. *مجلة الإرشاد النفسي*، جامعة عين شمس (٥٣)، ١٥-١٩٦.
- طريف شوقي فرج (٢٠٠٣). *المهارات الاجتماعية و الاتصالية: دار غريب*.
- علا محمد زكي وآخرون (٢٠٠٨). *الكفاءة الاجتماعية والاستعداد المدرسي لدي الأطفال ذوي صعوبات التعلم في مرحلة ما قبل المدرسة*. رسالة ماجستير، جامعة الإسكندرية، كلية رياض اطفال، قسم العلوم النفسية.

فريال خليل سليمان (٢٠١١). بعض المهارات الاجتماعية لدي أطفال الرياض وعلاقتهم بتقييم الوالدي: دراسة ميدانية. *مجلة جامعة دمشق* (٢٧)، ١٣-٥٦.

محمود عبد الرحمن عيسي (٢٠١٦). *التدريب على المهارات الاجتماعية ورفع الكفاءة الاجتماعية لدي الأطفال المعاقين عقليا القابلين للتعلم*. دسوق: دار العلم والإيمان للنشر والتوزيع.

مجدي عبد الكريم حبيب (٢٠٠٣). الخصائص لذوي الكفاءة الاجتماعية دراسة ميدانية. *مجلة كلية التربية، جامعة طنطا* (١١٠).

مروان سليمان سالم الددا (٢٠٠٨). *فعالية برنامج مقترح لزيادة الكفاءة الاجتماعية لدي الطلبة الخجولين*. رسالة ماجستير، كلية التربية، جامعة عين شمس.

مرودة محمد أمين (٢٠٠٧). *مهارات التواصل غير اللفظي وعلاقتها بالكفاءة الاجتماعية لدي أطفال ما قبل المدرسة*. رسالة ماجستير، كلية البنات للاداب والعلوم التربوية، جامعة عين شمس.

هاجر طه إبراهيم (٢٠١٦). أنماط المعاملة الوالدية وعلاقتها بالكفاءة الاجتماعية لدي طفل ما قبل المدرسة. *مجلة كلية التربية، جامعة كفر الشيخ*، ٣٧٠-٤٠٨.

يسري أحمد سيد عيسي (٢٠١٨). الذكاء الوجداني وعلاقته بالكفاءة الاجتماعية لدي التلاميذ الموهوبين ذوي صعوبات التعلم. *مجلة العلوم التربوية*، ٢٥ (٣)، ٢٠٥-٢٧٤.  
ثانياً: المراجع الأجنبية:

Cohen, D. (1990). Child mother attachment of six years olds and Social competence at school. *Child development*, 61(1), 152- 162.

Humphrey, N.(2013). Social and Emotional Learning: a critical Appraisal London: SAGE publications Ltd impact of enhancing students Social and Emotional Learning: a meta-analysis of school-based interventions. *Child Development*, 82(7), 223-227.

Thorell, L., & Rydell, A. (2008). Behavior problems and Social competence Deficit Associated with Symptoms of Attention



عدد يوليو  
الجزء الثالث ٢٠٢٢

جامعة بني سويف  
مجلة كلية التربية



---

Deficit Hyper activity Disorder: Effects of age and gender.  
**Journal Compilation, 34(5), 584-595.**